

Returadresse:
Køge Kommune, Natur, vand & jord
Torvet 1
4600 Køge



KØGE KOMMUNE

Natur, vand & jord

Køge Rådhus
Torvet 1
4600 Køge

www.koege.dk
Tlf. 56 67 67 67

Kontakt:
Anja Eberhardt
Tlf.: +45 56 67 24 36
Mobil:
Mail: anja.eberhardt@koege.dk

Dato: 28. januar 2025
Dokumentnr: 2025-001521-1

Side 1/6

Egerisbæk - Etablering af sandfang - høring jf. vandløbsloven og dispensation jf. naturbeskyttelseslovens §3

Køge Sportsfiskerforening har 9/3 2024 ansøgt om, at der anlægges et sandfang i Egerisbæk. Dette af hensyn til miljøforholdene i Egerisbæk og dræningstilstanden på de tilstødende jorder. Sandfanget anlægges omkring station 880 beliggende 150 meter nedstrøms Overdrevsvejen i Lellinge. Sandfang og adgangsvej ligger på matr. nr. 4ax, Lellinge, Køge Jorde. Arealet ejes af Køge Kommune.

Egeris bæk

Egerisbæk er et offentligt vandløb. Det betyder, at det vedligeholdes af Køge Kommune som beskrevet i regulativet, men det ejes af lodsejerne. Egerisbæk er beskyttet af Naturbeskyttelseslovens § 3. Miljømålsætningen i Vandplan 2021 er et DVFI (Vandløbsindeks) på 5.

Vandløbets bundbredde er ikke defineret i regulativet, men en overkørsel lige opstrøms sandfanget har et \varnothing 400 mm rør og en overkørsel lige nedstrøms har et \varnothing 600 mm rør. I forhold til størrelsen på vandoplandet til Egerisbæk opstrøms Overdrevsvejen på 2 km², vil en bundbredde på omkring 0,5 m svare til, hvad vandføringen kræver. I praksis er vandløbet bredere, men det er i høj grad fordi vandløbet er beskyttet, hvilket fører til bredere vandløb, fordi der ikke er bundvegetation, der forebygger erosion af brinken. Disse overvejelser anvendes til dimensionering af sandfanget nedenfor.

Bunden ligger jf. regulativet i kote ca. 14,50 meter DNN over havet.



Figur 1 Placeringen af sandfanget på Egerisbæk i Lellinge er den blå ring. Den blå streg er Egerisbæk.

Formål med projektet

Egerisbæk er nedstrøms Overdrevsvejen siden 2023 blevet vedligeholdt af medlemmer af Køge Sportsfiskerforening med Humbækmetoden, der går ud på, at man former vandløbet med de forhåndenværende sten og grene med henblik på, at sikre en åben strømrende af en bredde, der giver vandet energi nok til at bringe sand videre og blotlægge en stenet bund. Vandløb har ofte problemer med materialetransport. Materialet er sand og silt, som stammer fra dræn og brinker. Når det ikke lykkedes at løse problemet ved des udspring, kan der etableres sandfang, som tømmes jævnligt og derved beskytter strækningen nedstrøms mod sand og silt, der kommer fra den opstrøms strækning. Sandfang er med til at sikre, at vandløbet har en god vandafledning og beskytter gydestrækninger mod at hulrum omkring æggene dækkes med finkornet materiale, som begrænser iltningen.

Projektet

Dato: 28. januar 2025
Dokumentnr.: 2025-001521-1

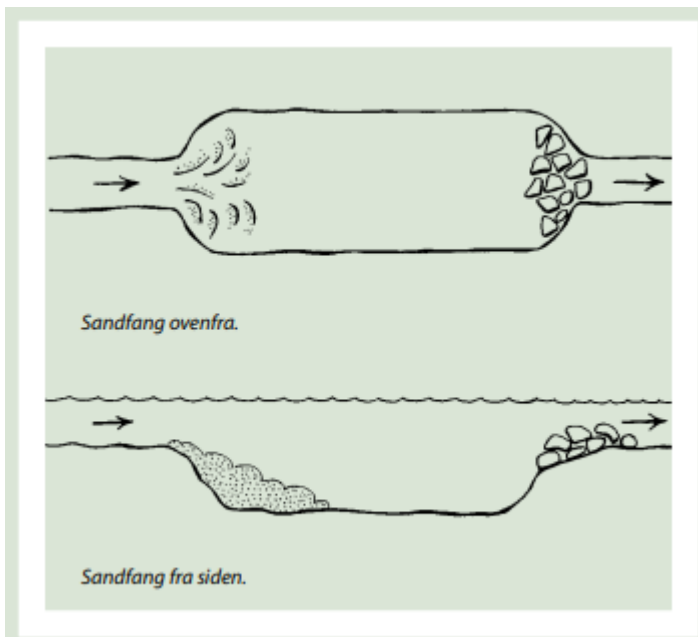
Side 3/6

Som tommelfingerregel udvides vandløbets bundbredde til 3-4 gange normal bredde og bunden sænkes til ca. 1 meter under normal bund. Sandfangets længde graves til ca. 20 gange vandløbets bredde. Sandfanget anlægges, hvor faldet er mindst.

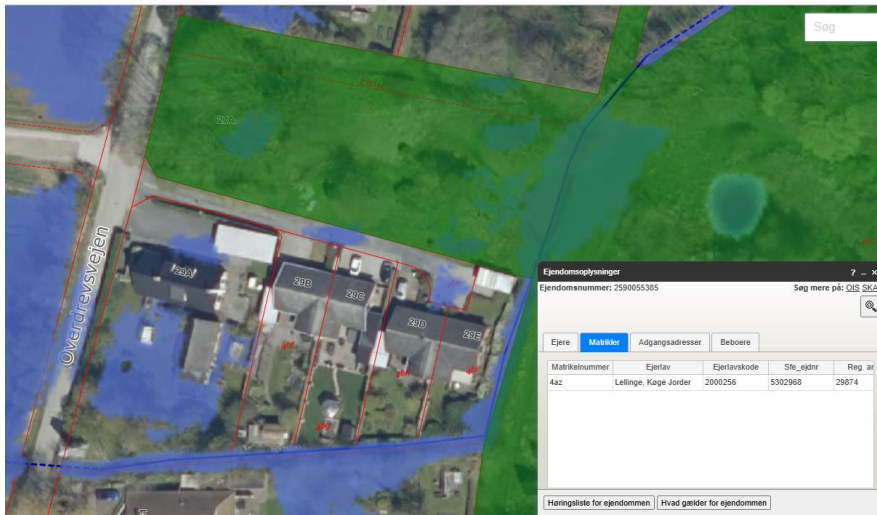
Egerisbækken egentlig burde have en 0,5 meter bred bund i betragtning af det lille vandopland, der tilfører vand til vandløbet. I praksis er bunden generelt 1 meter bred ved Overdrevsvejen. Ud fra de betragtninger, dimensionerer vi sandfanget. Vi ønsker ikke at det er større end nødvendigt, da det brede stræk skæmmer vandløbet.

Sandfanget udgraves over en ca. 10 m lang strækning, der udformes som en bugtning på vandløbet af hensyn til at opnå et mindre bastant udtryk på det spinkle vandløb, og samtidig få en god funktion. Vandløbets bredde udvides til 1,5 m. Der udgraves til ca. 1 m dybde under regulativmæssig bund.

Det opgravede materiale spredes på kommunens areal. Det oprensede materiale deponeres løbende i en bunke ved siden af vandløbet og kan med års mellemrum spredes på kommunens areal beliggende udenom sandfanget.



Figur 2 Principskitse af et sandfang. Egerisbæk graves bredere og dybere, for at nedsætte vandets hastighed, så det taber det sand, det bærer. Sten placeres ved udløbet for yderligere at skabe en indsnævring, der nedsætter vandhastigheden og definerer udløbet.



Figur 3 det grønne areal ejes af Køge Kommune. Adgangsvejen er indtegnet på matrikelkortet med en bredde på 7,5 meter. De blå skygger er, hvor overfladevand vil stå under ekstremregn, langs vandløbet er det en indikator for, at faldet er mindre dér.



Figur 4 Den stiplede, blå streg er adgangsvejen til tømning af sandfanget med indkørsel fra Overdrevsvejen

Sandfanget tømmes 1 gang årligt, og eventuelle ekstra tømninger kan aftales nærmere med Køge Kommune.

Miljømæssig vurdering af projektet

Dato: 28. januar 2025
Dokumentnr.: 2025-001521-1

Side 5/6

Sandaflejringer giver et ustabil miljø for smådyr i vandløbet. Det overlejrer sten og grødepuder, der udgør levested og skjul for fisk og smådyr. Den hyppige oprensning, der ofte er nødvendig på strækninger med sandaflejring, har ligeledes en negativ effekt på de fysiske forhold i vandløbet.

Forholdene for nogle vandløbsdyr forværres ganske vidst i selve sandfanget på dets strækning af 10 meter. Det vurderes, at projektet samlet set vil være til fordel for livet i vandløbet.

Samlet vurdering

Projektet vurderes ikke at få negative konsekvenser for afvanding eller miljø opstrøms eller nedstrøms sandfanget.

Økonomi og tidsplan

Alle udgifter til anlæg af sandfanget, tømning og udspredning af det nye sandfang samt fordeling af opgravet materiale, afholdes af Køge Kommunes Miljøafdeling. Sandfanget graves til sommer og efter 1. maj 2025.

Fremme af projektet

Forslaget behandles som et reguleringsprojekt efter bekendtgørelse af lov om vandløb – LBK nr 1217 af 25/11/2019, §§ 16 og 17. Det betyder, at projektet fremmes ved at sende det i **offentlig høring i 4 uger løbende fra onsdag den 29. januar til lørdag den 25. februar 2025**. Indsigelser sendes til Køge Kommune miljoe@koege.dk.

Projektet kræver dispensation jf. Naturbeskyttelseslovens § 3 LBK nr 240 af 13/03/2019. Dispensationen er afhængig af, at tilstandsændringen i vandløbet kun er helt lokal, og at projektet er af betydelig fordel for natur og miljø i Egerisbæk nedstrøms sandfanget.

På grundlag af en screening har Køge Kommune vurderet, at der ikke skal udarbejdes en VVM redegørelse, idet sandfanget ikke antages, at kunne få væsentlig negativ indvirkning på miljøet.

Projektet sendes til:

Køge Sportsfiskerforening ved Søren Kragh Jacobsen

Køge Kommune, Vej, Park og Byrum ved Berit Jacobsen

Overdrevsvejen 29E, 4600 Køge

Overdrevsvejen 27, 4600 Køge

Dato: 28. januar 2025

Dokumentnr.: 2025-001521-1

Side 6/6

Den videre sagsgang

Efter høringsperioden kan kommunens forvaltning godkende reguleringsprojektet efter vandløbslovens §§ 16 og 17.

Godkendelsen skal offentliggøres med en klagevejledning i 4 uger, hvori der evt. kan klages til Natur- og Miljøklagenævnet. Projektet kræver en dispensation til Naturbeskyttelseslovens §3, som kan gives i forbindelse med, at projektet godkendes jf. vandløbsloven.

Venlig hilsen
Anja Eberhardt