

## Bilag 1

### Ansøgningskema

Nedenstående skema angiver de oplysninger, som skal indgives til myndighederne ved ansøgning af projekter, der er omfattet af lovens bilag 2, jf. lovens § 21. Bygherren skal, hvor det er relevant for ansøgningen om det konkrete projekt, tage hensyn til kriterierne i lovens bilag 6, når skemaet udfyldes. Såfremt der allerede foreligger oplysninger om de indvirkninger, projektet kan forventes at få på miljøet, medsendes disse oplysninger. Skemaet finder ikke anvendelse for sager, der behandles af Naturstyrelsen og Energistyrelsen. Skemaets oplysningskrav er vejledende og fastsat under hensyntagen til kriterierne i lovens bilag 5.

Basisoplysninger	Tekst			
Projektbeskrivelse (kan vedlægges)	Projektet indeholder etablering af ny energicentral, samt distributionsnet for fjernvarme. Se evt. projektforslag godkendt 30-11-23			
Navn, adresse, telefonnr. og e-mail på bygherre	Vemmedrup Fjernvarme a.m.b.a. Vemmedrupvej 209 4632 Bjæverskov CVR nr. 44174278 Tlf. +45 2928 8482  Kontaktperson: Henrik Stig Hansen <a href="mailto:formand@vemmedrupfjernvarme.dk">formand@vemmedrupfjernvarme.dk</a> Tlf.: +45 2828 8482			
Navn, adresse, telefonnr. og e-mail på kontaktperson	E.ON Danmark A/S Dirk Passers Allé 76 2000 Frederiksberg CVR nr. 25 21 56 80 Tlf. +45 7027 0577  Att: Lau Hansen <a href="mailto:Lau.hansen@eon.dk">Lau.hansen@eon.dk</a> Tlf.: +45 3038 6157			
Projektets adresse, matr. nr. og ejerlav. For havbrug angives anlæggets geografiske placering angivet ved koordinater for havbrugets 4 hjørneafmærkninger i bredde/længde (WGS-84 datum).	For energicentral, såfremt købsaftale opnås: Gartnervej 28A Matrikelnr. 1bd, Ejerlav VEMMEDRUP BY, BJÆVERSKOV  Med mulig anvendelse af et areal på Gartnervej 28B Matrikelnr. 1l, Ejerlav VEMMEDRUP BY, BJÆVERSKOV  Ledningsnet føres som udgangspunkt i offentligt vej, hvor der er eksisterende infrastruktur.			
Projektet berører følgende kommune eller kommuner (omfatter såvel den eller de kommuner, som projektet er placeret i, som den eller de kommuner, hvis miljø kan tænkes påvirket af projektet)	Køge kommune			
Oversigtskort i målestok eks. 1:50.000 – Målestok angives. For havbrug angives anlæggets placering på et søkort.	Oversigtskort med fjernvarmeområder er vedhæftet. Der er p.t. ikke udarbejdet specifik placering af ledninger, alt nyt ledningstrace vil i langt de fleste tilfælde placeret i offentlige veje på gæsteprincippet.			
Kortbilag i målestok 1:10.000 eller 1:5.000 med indtegning af anlægget og projektet (vedlægges dog ikke for strækingsanlæg).	1:6.000			
Forholdet til VVM reglerne	<table border="1"><tr><td><b>Ja</b></td><td><b>Nej</b></td></tr></table>	<b>Ja</b>	<b>Nej</b>	
<b>Ja</b>	<b>Nej</b>			
Er projektet opført på bilag 1 til lov om miljøvurdering af planer og programmer og konkrete	<table border="1"><tr><td><input checked="" type="checkbox"/></td><td><input type="checkbox"/></td><td>Hvis ja, er der obligatorisk VVM-pligtigt. Angiv punktet på bilag 1:</td></tr></table>	<input checked="" type="checkbox"/>	<input type="checkbox"/>	Hvis ja, er der obligatorisk VVM-pligtigt. Angiv punktet på bilag 1:
<input checked="" type="checkbox"/>	<input type="checkbox"/>	Hvis ja, er der obligatorisk VVM-pligtigt. Angiv punktet på bilag 1:		

projekter (VVM).		
Er projektet opført på bilag 2 til lov om miljøvurdering af planer og programmer og af konkrete projekter (VVM).	X	3.a & 3.b
<b>Projektets karakteristika</b>	<b>Tekst</b>	
1. Hvis bygherren ikke er ejer af de arealer, som projektet omfatter angives navn og adresse på de eller den pågældende ejer, matr. nr. og ejerlav	Matrikel 1bd for energicentralen er ejet af Gartnerierne, men under forhandling af salg til Vemmedrup fjernvarme.  Ligeledes er matrikel 1l ejet af privatperson, hvor aftale om køb eller leje er under udarbejdelse	
2. Arealanvendelse efter projektets realisering. Det fremtidige samlede bebyggede areal i m <sup>2</sup> Det fremtidige samlede befæstede areal i m <sup>2</sup> Nye arealer, som befæstes ved projektet i m <sup>2</sup>	Nuværende anvendelse og befæstning af matrikel 1bd forventes ikke ændret. Matrikel 1l, vil der om muligt opstilles en luftgård for varmepumpe på cirka 150m <sup>2</sup> og en mindre bygning på op til 100m <sup>2</sup> for varmepumpen. Evt kørearealer kan udføres med græsarmring eller lignende for at mindske befæstet areal.  Endelig areal vil kunne beskrives efter endeligt design og udbud	
3. Projektets areal og volumenmæssige udformning Er der behov for grundvandssænkning i forbindelse med projektet og i givet fald hvor meget i m Projektets samlede grundareal angivet i ha eller m <sup>2</sup> Projektets bebyggede areal i m <sup>2</sup> Projektets nye befæstede areal i m <sup>2</sup> Projektets samlede bygningsmasse i m <sup>3</sup> Projektets maksimale bygningshøjde i m Beskrivelse af omfanget af eventuelle nedrivningsarbejder i forbindelse med projektet	Projektet forventes ikke at give anledning til grundvandssænkning. Detaljer om luftgård og bygningens udformning vil tilgå efter endeligt design og udbud.  Matrikel 1bd anvendes allerede til energiproduktion  For distributionsnettet reetableres veje og andet opgravet under etablering.	
4. Projektets behov for råstoffer i anlægsperioden Råstofforbrug i anlægsperioden på type og mængde: Vandmængde i anlægsperioden Affaldstype og mængder i anlægsperioden Spildevand til renseanlæg i anlægsperioden Spildevand med direkte udledning til vandløb, søer, hav i anlægsperioden Håndtering af regnvand i anlægsperioden Anlægsperioden angivet som mm/åå – mm/åå	Luftgård og bygning for varmepumpe, vil give anledning til råstofanvendelse. Dette vil først kunne detaljeres efter endelig design og udbud. Byggeplads for energicentralen vil give anledning til overskudsmaterialer som sorteres og genbruges så vidt muligt. Evt. overskudsjord bortkøres efter gældende regler, hvis der ikke findes plads på matriklen til dette.  Distributionsnettet består af præisolerede rør fra fabrik, bestående af stålør i PE-kappe med isolering af polyuretanskum. Der lægges 2 rør - frem og retur - i ledningsgrav. Hvor det er muligt, vil de mindre rørdimensioner placeres i samme kapperør (Twinrør), hvilket reducerer rør- og opgravningsmateriale. Stumper af præisolerede rør adskilles i stål til genbrug og plast til forbrænding. Større rester af rør returneres til fabrik. Overskudsjord, grus og asfaltrester køres til deponi.  Der forventes intet spildevand i anledning af byggeriet  Projektets løbetid forventes at være 2024 - 2029	
<b>Projektets karakteristika</b>	<b>Tekst</b>	
5. Projektets kapacitet for så vidt angår flow ind og ud samt angivelse af placering og opbevaring på kortbilag af råstoffet/produktet i driftsfasen: Råstoffer – type og mængde i driftsfasen Mellemprodukter – type og mængde i driftsfasen Færdigvarer – type og mængde i driftsfasen Vandmængde i driftsfasen	Energicentralen, med en spidslast på cirka 4MW, forventes at producere cirka 10 GWh/året i form af opvarmet vand, baseret på el og med naturgas som nødblast.  Dette transporteres til slutbrugeren via distributionsnettet	
6. Affaldstype og årlige mængder, som følge af projektet i driftsfasen: Farligt affald: Andet affald: Spildevand til renseanlæg:	Der forventes ikke at være farligt affald i driftsfasen.  Smøreolie for varmepumpe udskiftes efter producentens anvisninger. Smøreolie bortskaffes efter gældende regler.	

Spildevand med direkte udledning til vandløb, sø, hav: Håndtering af regnvand:	Vand i distributionsnet vil behandles med HydroX eller tilsvarende.  Der vil være udledning af kondensvand i mindre mængder fra varmepumpe, som udledes i kloak eller nedsives efter gældende regler. Mængden af kondensvand vil være afhængig af luftfugtigheden og kan ikke fastsættes på nuværende tidspunkt.  Yderligere detaljering vil tilgå efter endelig design og udbud		
<b>Projektets karakteristika</b>	<b>Ja</b>	<b>Nej</b>	<b>Tekst</b>
7. Forudsætter projektet etablering af selvstændig vandforsyning?		X	
8. Er projektet eller dele af projektet omfattet af standardvilkår eller en branchebekendtgørelse?		X	Hvis »ja« angiv hvilke. Hvis »nej« gå til punkt 10
9. Vil projektet kunne overholde alle de angivne standardvilkår eller krav i branchebekendtgørelsen?		X	Hvis »nej« angives og begrundes hvilke vilkår, der ikke vil kunne overholdes.
10. Er projektet eller dele af projektet omfattet af BREF-dokumenter?		X	Hvis »ja« angiv hvilke. Hvis »nej« gå til pkt. 12.
11. Vil projektet kunne overholde de angivne BREF-dokumenter?		X	Hvis »nej« angives og begrundes hvilke BREF-dokumenter, der ikke vil kunne overholdes.
12. Er projektet eller dele af projektet omfattet af BAT-konklusioner?		X	Hvis »ja« angiv hvilke. Hvis »nej« gå til punkt 14.
<b>Projektets karakteristika</b>	<b>Ja</b>	<b>Nej</b>	<b>Tekst</b>
13. Vil projektet kunne overholde de angivne BAT-konklusioner?		X	Hvis »nej« angives og begrundes hvilke BAT-konklusioner, der ikke vil kunne overholdes.
14. Er projektet omfattet af en eller flere af Miljøstyrelsens vejledninger eller bekendtgørelser om støj eller eventuelt lokalt fastsatte støjgrænser?	X		Miljøstyrelsens vejledning nr. 5 / 1984 "Ekstern støj fra virksomheder"
15. Vil anlægsarbejdet kunne overholde de eventuelt lokalt fastsatte vejledende grænseværdier for støj og vibrationer?	X		Hvis »nej« angives overskridelsens omfang og begrundelse for overskridelsen
16. Vil det samlede projekt, når anlægsarbejdet er udført, kunne overholde de vejledende grænseværdier for støj og vibrationer?	X		Hvis »nej« angives overskridelsens omfang og begrundelse for overskridelsen
17. Er projektet omfattet Miljøstyrelsens vejledninger, regler og bekendtgørelser om luftforurening?		X	Ny produktion er ikke omfattet, men eksisterende anlæg er. Miljøgodkendelser på eksisterende anlæg undersøges i forbindelse med køb af anlæg, adskilt fra indeværende projekt
18. Vil anlægsarbejdet kunne overholde de vejledende grænseværdier for luftforurening?	X		Hvis »Nej« angives overskridelsens omfang og begrundelse for overskridelsen.
19. Vil det samlede projekt, når anlægsarbejdet er udført, kunne overholde de vejledende grænseværdier for luftforurening?	X		Hvis »Nej« angives overskridelsens omfang og begrundelse for overskridelsen.
20. Vil projektet give anledning til støvgener eller øgede støvgener I anlægsperioden? I driftsfasen?		X	Hvis »ja« angives omfang og forventet udbredelse.
<b>Projektets karakteristika</b>	<b>Ja</b>	<b>Nej</b>	<b>Tekst</b>
21. Vil projektet give anledning til lugtgener eller øgede lugtgener I anlægsperioden? I driftsfasen?		X	Hvis »ja« angives omfang og forventet udbredelse.
22. Vil anlægget som følge af projektet have behov for belysning som i aften og nattetimer vil kunne oplyse naboarealer og omgivelserne I anlægsperioden? I driftsfasen?		X	Der etableres byggepladsbelysning, for sikkerhed under anlægsperioden.
23. Er anlægget omfattet af risikobekendtgørelsen, jf. bekendtgørelse om kontrol med risikoen for større uheld med farlige stoffer nr. 372 af 25. april 2016?		X	

Projektets placering	Ja	Nej	Tekst
24. Kan projektet rummes inden for lokalplanens generelle formål?	X		Skovbo kommune Lokalplan 83 af 28.05.1996 har til formål for matrikel 1I (senere udmatruleret til 1bd) anvendes til energiproduktion.
25. Forudsætter projektet dispensation fra gældende bygge- og beskyttelseslinjer?		X	Hvis »ja« angiv hvilke:
26. Indebærer projektet behov for at begrænse anvendelsen af naboarealer?		X	
27. Vil projektet kunne udgøre en hindring for anvendelsen af udlagte råstofområder?		X	
28. Er projektet tænkt placeret indenfor kystnærhedszonen?		X	
Projektets placering	Ja	Nej	Tekst
29. Forudsætter projektet rydning af skov? (skov er et bevokset areal med træer, som danner eller indenfor et rimeligt tidsrum ville danne sluttet skov af højstammede træer, og arealet er større end 1/2 ha og mere end 20 m bredt.)		X	
30. Vil projektet være i strid med eller til hinder for realiseringen af en rejst fredningssag?		X	
31. Afstanden fra projektet i luftlinje til nærmeste beskyttede naturtype i henhold til naturbeskyttelseslovens § 3.			Cirka 320 meter til nærmeste vandhuld syd-sydvest Cirka 500 meter til nærmeste skov
32. Er der forekomst af beskyttede arter og i givet fald hvilke?		X	
33. Afstanden fra projektet i luftlinje til nærmeste fredede område.			Cirka 2km syd
34. Afstanden fra projektet i luftlinje til nærmeste internationale naturbeskyttelsesområde (Natura 2000-områder, habitatområder, fuglebeskyttelsesområder og Ramsarområder).			Cirka 2km syd
35. Vil projektet medføre påvirkninger af overfladevand eller grundvand, f.eks. i form af udledninger til eller fysiske ændringer af vandområder eller grundvandsforekomster?		X	Hvis »ja« angives hvilken påvirkning, der er tale om.
36. Er projektet placeret i et område med særlige drikkevandinteresser?	X		Størstedelen af kommunen er underlagt dette. Der vil ikke være påvirkning af drikkevand i området.
37. Er projektet placeret i et område med registreret jordforurening?	X		Gartnervej 26, GVR21-2 Køge, lok. nr. 259-20430 Gartnervej 31, lok. nr. 259-20434 GARTNERI, GARTNERVEJ 24 lok. nr. 267-00122  Ingen af ovenstående forureninger vil påvirkes af projektet.
38. Er projektet placeret i et område, der i kommuneplanen er udpeget som område med risiko for oversvømmelse.		X	
39. Er projektet placeret i et område, der, jf. oversvømmelsesloven, er udpeget som risikoområde for oversvømmelse?		X	
Projektets placering	Ja	Nej	Tekst
40. Er der andre lignende anlæg eller aktiviteter i området, der sammen med det ansøgte må forventes at kunne medføre en øget samlet påvirkning af miljøet (Kumulative forhold)?		X	
41. Vil den forventede miljøpåvirkning kunne berøre nabolande?		X	
42. En beskrivelse af de tilpasninger, ansøger har foretaget af projektet inden ansøgningen blev indsendt og de påtænkte foranstaltninger med			Der anvendes ingen syntetiske kølemidler og byggeri udføres med hensyn til lokal biodiversitet, med tiltag som eksempelvis grønne tage.

henblik på at undgå, forebygge, begrænse eller kompensere for væsentlige skadelige virkninger for miljøet?	
--	--

43. Undertegnede erklærer herved på tro og love rigtigheden af ovenstående oplysninger.

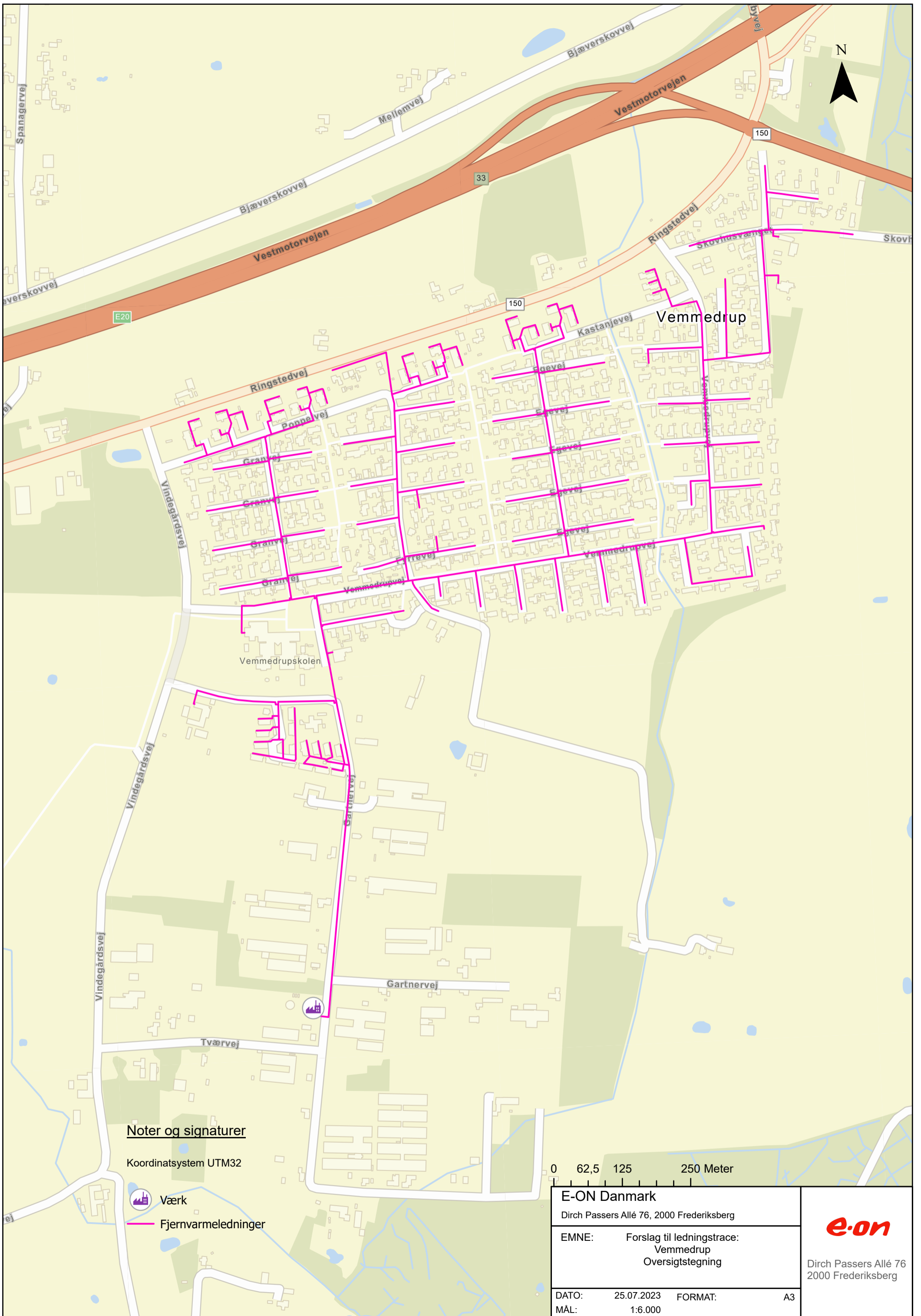
Dato: 12/1-24 Bygherre/anmelder: Lau Hansen, Projektleder, E.ON Danmark A/S

### **Vejledning**

Skemaet udfyldes af bygherren eller dennes rådgiver baseret på bygherrens viden om eget projekt sammenholdt med de oplysninger og vejledninger, der henvises til i skemaet. Det forudsættes således, at bygherren eller dennes rådgiver er fortrolig med den miljølovgivning, som projektet omfattes af. Bygherren skal ikke gennem præcise beregninger angive projektets forventede påvirkninger men alene tage stilling til overholdelsen af vejledende grænseværdier og angivne miljøforhold baseret på de oplysninger, der kan hentes på offentlige hjemmesider.

Farverne »rød/gul/grøn« angiver, hvorvidt det pågældende tema kan antages at kunne medføre, at projektet vurderes at kunne påvirke miljøet væsentligt og dermed være VVM-pligtigt. »Rød« angiver en stor sandsynlighed for VVM-pligt og »grøn« en minimal sandsynlighed for VVM-pligt. Hvis feltet er sort, kan spørgsmålet ikke besvares med ja eller nej. VVM-pligten afgøres dog af VVM-myndigheden. I de fleste tilfælde vil kommunen være VVM-myndighed.

Bygherres eller dennes rådgivers udfyldelse af skemaet er omfattet af straffelovens § 161 om strafansvar ved afgivelse af urigtige oplysninger til en offentlig myndighed.




**Noter og signaturer**

Koordinatsystem UTM32



Værk

 Fjernvarmeledninger

0 62,5 125 250 Meter

**E-ON Danmark**

Dirch Passers Allé 76, 2000 Frederiksberg

EMNE: Forslag til ledningstrace:  
Vemmedrup  
Oversigtstegning

DATO: 25.07.2023    FORMAT: A3  
MÅL: 1:6.000



Dirch Passers Allé 76  
2000 Frederiksberg